



Mitsubishi Electric Building Air-conditioner Control System

Центральный контроллер

Модель: G-50A

Руководство пользователя: web-управление

Содержание

1 Введение	1
1-1 Соглашения, принятые в руководстве	1
1-2 Требования к компьютеру	1
2 Настройка системы	2
2-1 Установка IP-адреса	2
2-2 Настройка web-браузера	4
2-2-1 Соединение с Интернет отсутствует	4
2-2-2 Подключение к Интернет по коммутируемым линиям	4
2-2-3 Подключение к Интернет через прокси- сервер	5
3 Управление	6
3-1 Ввод пароля и подключение к G-50A	6
3-2 Контроль состояния блоков	7
3-2-1 Контроль состояния всех блоков в системе	7
3-2-2 Контроль режимов работы групп в объединениях	8
3-3 Управление внутренним блоком (группой) ..	9
3-3-1 Окно "Управление кондиционером" для группы	9
3-3-2 Управление объединениями	10
3-3-3 Коллективное управление группами	10
3-4 Список неисправных блоков в системе	11
3-5 Проверка блоков с индикацией "Фильтр" ..	12
3-6 Установка таймеров	13
3-6-1 Задание еженедельного таймера	14
3-6-2 Задание годовых настроек	18
3-6-3 Изменение настроек текущего дня	21
3-7 Просмотр Отчета о неисправностях	23
3-8 Установка даты и времени	24
3-9 Смена пароля	25
3-10 Чтение отчета об отправленных сообщениях	26
4 Регистрация дополнительных функций	27

Внимательно прочитайте данное руководство перед эксплуатацией центрального контроллера.
Руководство может потребоваться в процессе эксплуатации, поэтому храните его в доступном для обслуживающего персонала месте.

1 Введение

Специальной функцией центрального контроллера G50A является реализация возможности контроля и управления климатическим оборудованием с любого компьютера, подключенного к локальной сети. При этом не требуется установка дополнительного программного обеспечения на эти компьютеры (за исключением web-браузера).

1-1 Соглашения, принятые в данном руководстве

Если отсутствует уточнение, то при упоминании "Windows" подразумевается Windows 98, Windows Me, Windows 2000 и Windows XP

Примечание: Windows - зарегистрированный товарный знак компании Microsoft Corporation в США и других странах.
"Нажатие" означает непродолжительное нажатие левой кнопки мыши при спозиционированном на объекте указателе.

"Двойной щелчок" означает быстрое двойное нажатие левой кнопки мыши.

Если отсутствует уточнение, то изображения на мониторе компьютера, приведенные в качестве примеров, относятся к Windows 2000 и Internet Explorer 5.5

1-2 Требования к компьютеру

Для контроля и управления климатическим оборудованием компьютер должен отвечать следующим требованиям.

Параметр	Значение
Процессор	Pentium 133MHz или выше
ОЗУ	64 Мб или более
Разрешение экрана	1024 x 768 рекомендуется более высокое разрешение
Совместимый браузер	Microsoft® Internet Explorer 5.0 или выше. Примечание: должен быть установлен компилятор Java (JavaVM Ver5.0 или выше). Проверить версию компилятора можно с помощью команды "jview" в режиме командной строки.
LAN порт	1разъем (10BASE-T)
Другие	Манипулятор мышь или подобные устройства

Примечание: Windows - зарегистрированный товарный знак компании Microsoft Corporation в США и других странах.

2 Настройка системы

В этом разделе описаны способы настройки операционной системы и браузера, необходимые для контроля и управления климатическим оборудованием.

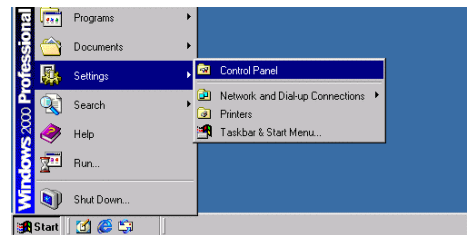
2-1 Установка IP-адреса

Необходимо установить IP адрес компьютера для подключения к G-50A с помощью браузера. Например, если IP-адрес G-50A установлен [192.168.1.1], то компьютер должен принадлежать той же подсети и иметь IP-адрес, например, [192.168.1.101].

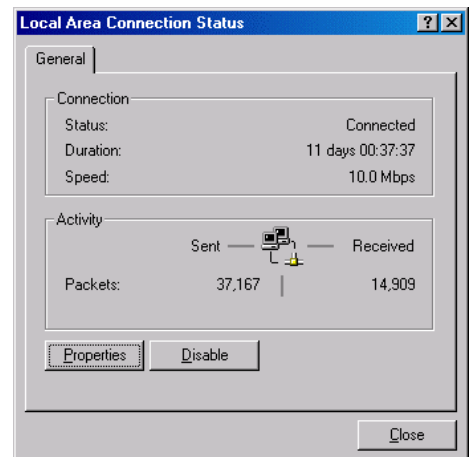
Если G-50A подключается к существующей локальной сети, то IP-адрес для G-50A и PC выдает системный администратор.

Примечание: если используется отдельная линия для G-50A и PC, то рекомендуется придерживаться следующих диапазонов адресов: G-50A [192.168.1.1] - [192.168.1.40], PC [192.168.1.101] - [192.168.1.150]

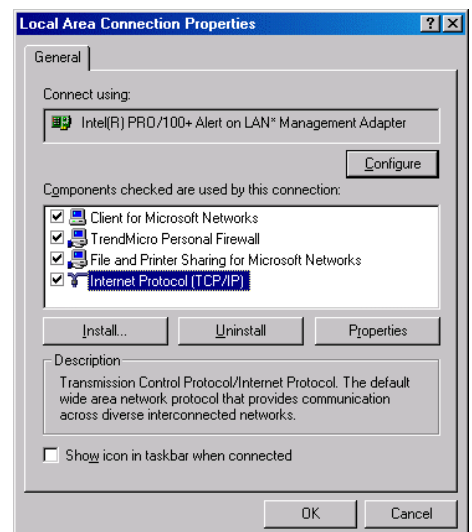
(1) Откройте Панель управления (меню [Пуск] ->[Настройка] -> [Панель Управления])



(2) В окне [Панель Управления] откройте раздел [Сеть и удаленный доступ к сети]. Откройте [Подключение по локальной сети]. Нажмите кнопку [Свойства].



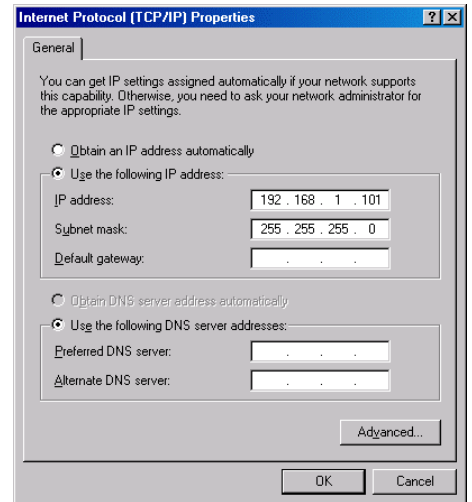
(3) В окне [Подключение по локальной сети -Свойства] выберите [Протокол Интернета - TCP/IP] и нажмите кнопку [Свойства].



(4) В окне [Интернет протокол TCP-IP - Свойства] нажмите [Использовать следующий IP-адрес] и введите IP-адрес в активное поле, например [192.168.1.101].
Задайте [255.255.255.0] для Маски подсети.

Примечание: уточните у системного администратора IP-адрес и маску подсети.

(5) Нажмите [ОК] для закрытия данного диалога и закройте остальные окна настройки параметров сети.



2-2 Настройка web-браузера

Выполните следующие настройки web-браузера, для обеспечения его взаимодействия с G-50A.

Примечание: Элементы пользовательского интерфейса, приведенные в качестве примера, относятся к Internet Explorer 5.5

2-2-1 Соединение с Интернет отсутствует

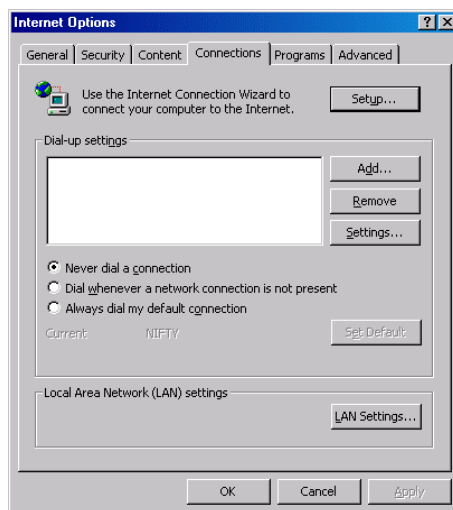
Если компьютер, который используется для управления климатическим оборудованием, не предполагается подключать к Интернет, то пользуйтесь приведенными ниже рекомендациями для настройки браузера.

- (1) Откройте выпадающее меню браузера [Сервис] и выберите пункт [Свойства обозревателя]



- (2) В окне [Свойства обозревателя] выберите закладку [Подключения] для отображения окна, показанного на рисунке.

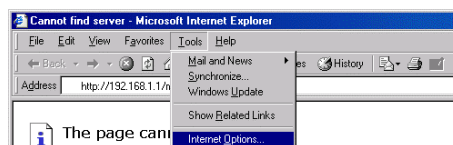
- (3) Выберите [Не использовать] в области [Настройка удаленного доступа]. Кнопкой [OK] сохраните настройки и закройте окно.



2-2-2 Подключение к Интернет по коммутируемым линиям

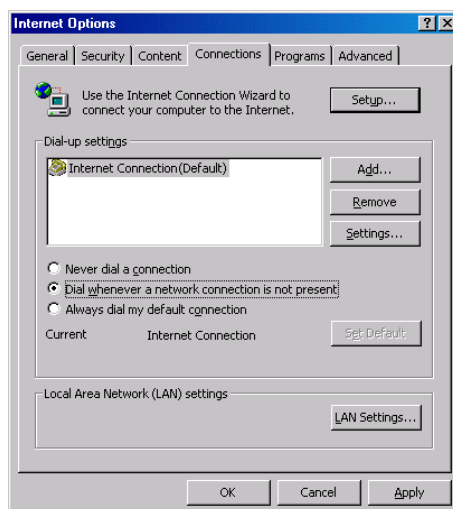
Если компьютер, который используется для управления климатическим оборудованием, предполагается подключить к Интернет по коммутируемым (телефонным) линиям, то пользуйтесь приведенными ниже рекомендациями для настройки браузера.

- (1) Откройте выпадающее меню браузера [Сервис] и выберите пункт [Свойства обозревателя]



- (2) В окне [Свойства обозревателя] выберите закладку [Подключения] для отображения окна, показанного на рисунке.

- (3) Выберите [Использовать при отсутствии подключения к сети] в области [Настройка удаленного доступа]. Кнопкой [OK] сохраните настройки и закройте окно.

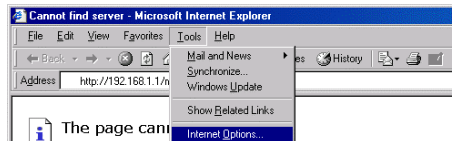


2-2-3 Подключение к Интернет через прокси-сервер

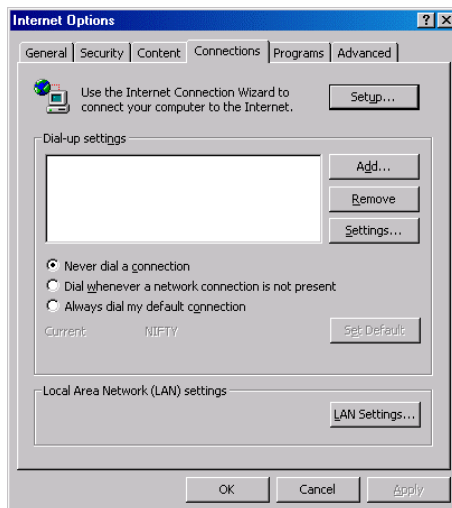
Если компьютер, который используется для управления климатическим оборудованием, предполагается подключить к Интернет через прокси-сервер, то пользуйтесь приведенными ниже рекомендациями для настройки браузера.

Соединение с прокси-сервером будет выполняться только при доступе в Интернет.

- (1) Откройте выпадающее меню браузера [Сервис] и выберите пункт [Свойства обозревателя]



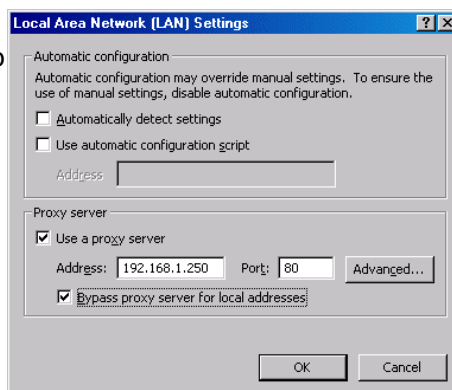
- (2) В окне [Свойства обозревателя] выберите закладку [Подключения] для отображения окна, показанного на рисунке.



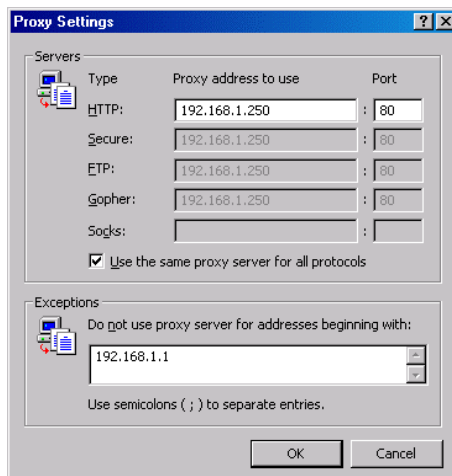
- (3) Выберите [Не использовать] в области [Настройка удаленного доступа].

- (4) Нажмите кнопку [Настройка сети ...] [Настройка локальной сети] для отображения диалога [Настройка локальной сети]

- (5) В окне [Настройка локальной сети] пометьте [Использовать прокси-сервер], а также [Не использовать прокси-сервер для локальных адресов]. Нажмите кнопку [Дополнительно...].



- (6) Введите IP-адрес G-50A (например, 192.168.1.1) в области [Исключения] диалога [Параметры прокси-сервера] и нажмите кнопку [OK] для сохранения настроек.



Примечание: если в системе управления задействовано более одного G-50A, то следует указать все IP-адреса, разделяя их ";" или использовать "*", например, [192.168.1.*]

3 Управление

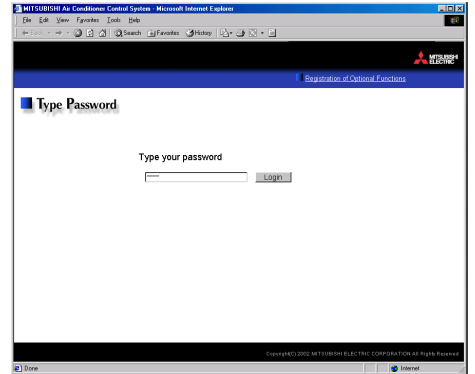
Ниже описано подключение web-браузера к G-50A , а также способы контроля и изменения рабочих параметров климатического оборудования.

Примечание: Если по каким-либо причинам G-50A был перезапущен (отключали питание или изменяли основные настройки), то перед тем как осуществлять доступ к нему дождитесь, когда экран прибора вернется к нормальной индикации (это может занять несколько минут). В противном случае в браузере будут отображать некорректные данные или появится сообщение о недоступности прибора.

3-1 Ввод пароля и подключение к G-50A

(1) Введите адрес в поле [Адрес] браузера как показано ниже. Нажмите кнопку [Enter] на клавиатуре. Появится экран идентификации пользователя.

`http:// [IP-адрес G-50A] /maintenance.html`
 Примечание: Например, "http://192.168.1.1/maintenance.html",
 если IP-адрес G-50A [192.168.1.1]



(2) Вы можете добавить эту страницу в папку [Избранное] для того, чтобы впоследствии не вводить адрес вручную.



(3) Введите имя пользователя и пароль, затем нажмите кнопку [Login]. Появится экран управления системой кондиционирования, описание которого находится на следующей странице. Ниже представлена таблица, в которой указаны начальные имена пользователей и пароли для различных уровней доступа: "пользователь", "управляющий", "специалист по обслуживанию". Пользователям следует сообщить имя и пароль, соответствующих уровню "пользователь"

Уровень	Адрес	начальный пароль	Доступные функции
пользователь	<code>http:// [IP address of G-50A]/index.html</code>	guest	Контроль и управление внутренними блоками
управляющий	<code>http:// [IP address of G-50A]/administrator.html</code>	admin	То же что "пользователь" + Задание настроек таймеров. Доступ к списку неисправностей. Изменение даты/времени. Изменение паролей. Активация дополнительных функций.
Специалист по обслуживанию	<code>http:// [IP address of G-50A]/maintenance.html</code>	mainte	То же что "управляющий" + Настройка системы отправки сообщений по электронной почте. Некоторые другие в зависимости от активированных дополнительных возможностей.

3-2 Контроль состояния внутренних блоков

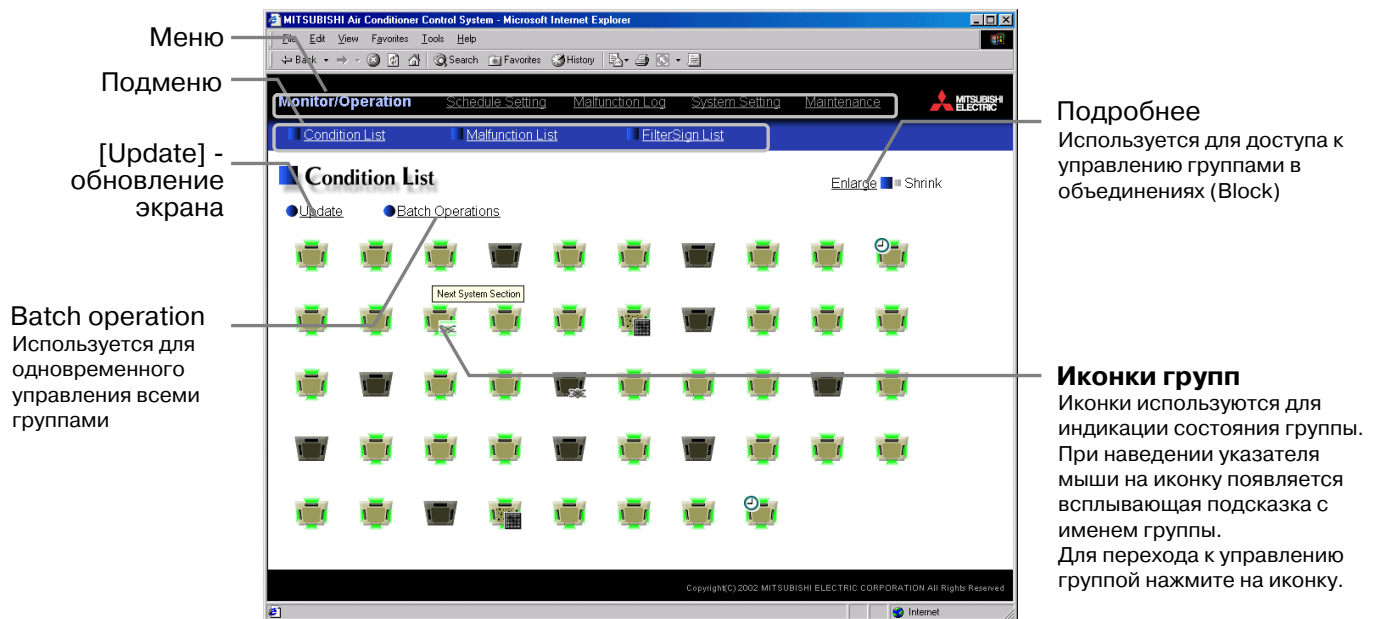
Ниже описан способ контроля рабочих параметров групп внутренних блоков на групповом экране или групп блоков в объединениях. Если имя пользователя и пароль были введены правильно, то появляется экран, на котором помещены иконки всех групп внутренних блоков в системе.

Примечание: Если программное обеспечение вашего прибора имеет версию ниже чем 2.10, то для обновления экрана следует нажимать кнопку [Update]. В последующих версиях программного обеспечения предусмотрено автоматическое обновление экрана. Для обновления ПО прибора обратитесь к поставщику оборудования.

3-2-1 Контроль режимов работы всех групп в системе

Нажмите кнопку [Monitor/Operation] в меню (на черном фоне), а затем - [Condition List] в подменю (на синем фоне). Появится экран отображающий все группы в системе.

Этот экран удобен для просмотра состояния групп (включен/выключен, неисправен и др.). Например, какие кондиционеры забыли выключить при уходе?



Элемент	Описание																								
Enlarge	Переключает в окно более детальной информации о рабочих параметрах группы																								
Update	Используйте для приведения экрана в актуальное состояние (обновление)																								
Batch operation	Одновременное управление всеми группами																								
Иконки кондиционеров	<p>Иконки используются для индикации состояния группы. При наведении указателя мыши на иконку появляется всплывающая подсказка с именем группы. Для перехода к управлению группой нажмите на иконку.</p> <p>(1) Внутренние блоки кондиционеров</p> <table border="1"> <thead> <tr> <th>Включен</th> <th>Выключен</th> <th>Неисправен</th> <th>Чистка фильтра</th> </tr> </thead> <tbody> <tr> <td></td> <td></td> <td></td> <td></td> </tr> </tbody> </table> <p>(2) Приточно-вытяжные установки Лоссней</p> <table border="1"> <thead> <tr> <th>Включен</th> <th>Выключен</th> <th>Неисправен</th> <th>Чистка фильтра</th> </tr> </thead> <tbody> <tr> <td></td> <td></td> <td></td> <td></td> </tr> </tbody> </table> <p>(3) Связанная группа кондиционер-Лоссней</p> <table border="1"> <thead> <tr> <th>Включен</th> <th>Выключен</th> </tr> </thead> <tbody> <tr> <td></td> <td></td> </tr> </tbody> </table> <p>(4) Таймер для группы</p> <table border="1"> <thead> <tr> <th>Установлен</th> <th>Не установлен</th> </tr> </thead> <tbody> <tr> <td></td> <td></td> </tr> </tbody> </table>	Включен	Выключен	Неисправен	Чистка фильтра					Включен	Выключен	Неисправен	Чистка фильтра					Включен	Выключен			Установлен	Не установлен		
Включен	Выключен	Неисправен	Чистка фильтра																						
Включен	Выключен	Неисправен	Чистка фильтра																						
Включен	Выключен																								
Установлен	Не установлен																								

3-2-2 Контроль режимов работы групп в объединениях (Block)

Нажмите кнопку [Enlarge] для перехода в экран более детальной информации о состоянии и рабочих режимах групп в объединениях.

Используйте этот экран, если требуется получить информацию о состоянии всех групп, отсутствующую на предыдущем экране "Список групп", или если требуется посмотреть состояние групп, входящих в объединение.

Batch operation

Используется для одновременного управления всеми группами

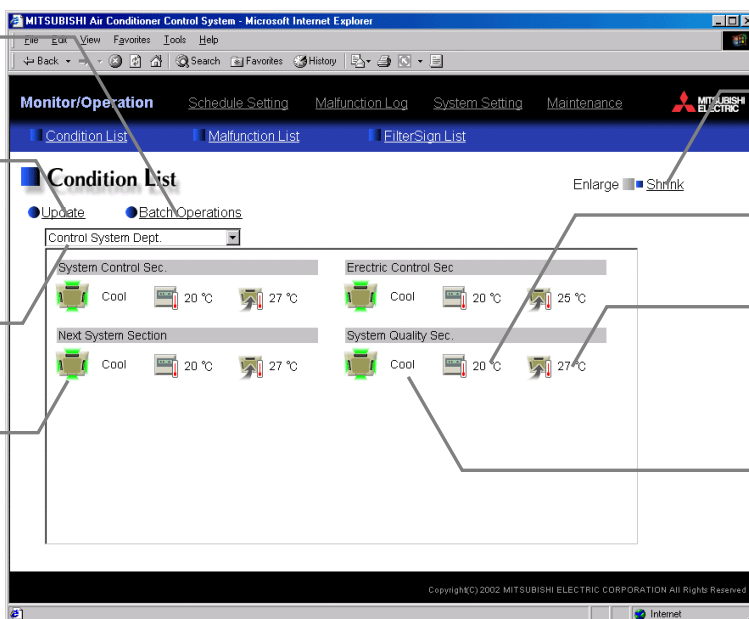
[Update] обновление экрана

Выберите объединение

Используйте выпадающий список для указания какой блок отображать

Иконки групп

Иконки используются для индикации состояния группы. Для перехода к управлению группой нажмите на иконку.



Shrink display

Используйте для перехода к экрану "Список групп"

Целевая температура

Действительная температура в помещении

Рабочий режим

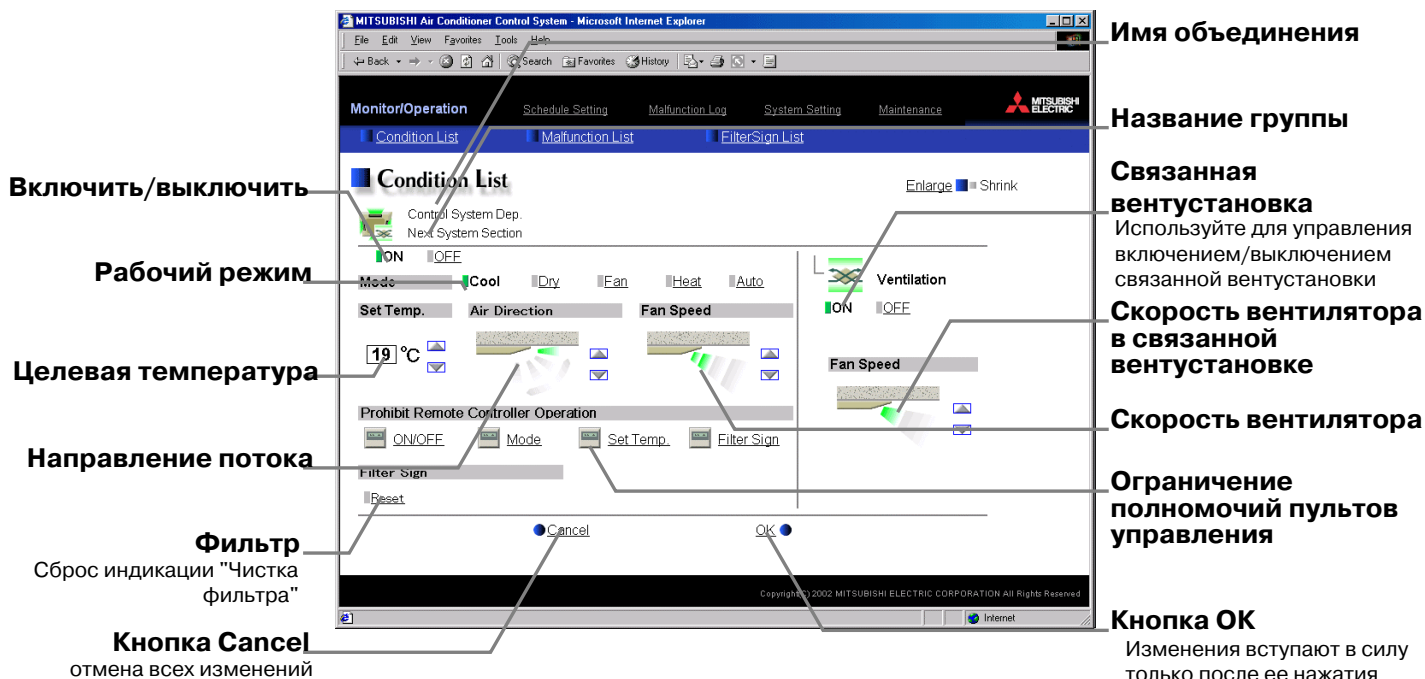
Элемент	Описание
Shrink	Используйте для перехода к экрану "Список групп"
Update	Обновление экрана
Batch operation	Одновременное управление всеми группами
Select block	Выбор объединения
Иконки кондиционеров	Иконки используются для индикации состояния группы. Для перехода к управлению группой нажмите на иконку.
Рабочий режим	Индикация рабочего режима
Целевая температура	Индикация температуры, заданной для данной группы
Температура в помещении	Индикация действительной температуры в помещении Примечание: измеряется температура воздушного потока на входе во внутренний блок или в точке установки пульта управления

3-3 Управление внутренним блоком (группой)

Ниже представлено описание экрана "Управление кондиционером", который может относиться к выбранной группе, к объединению или ко всем группам одновременно.

3-3-1 Окно "Управление кондиционером" для группы

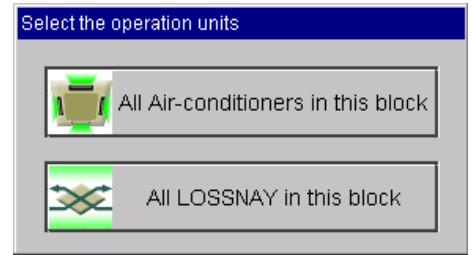
При нажатии на иконку группы в окне "Список групп" или в окне списка групп, входящих в объединение, происходит переход в окно управления группой. При входе элементы этого окна находятся в соответствии с текущими параметрами кондиционеров в группе. При изменении параметров в этом окне, команда на исполнение передается группе только после нажатия кнопки [OK]. Для перехода к предыдущему окну без изменения настроек используйте кнопку [Cancel].



Элемент	Описание
Вкл/Выкл	[ON] соответствует включенному состоянию, [OFF] - выключенному
Режим	Для групп кондиционеров доступные следующие режимы: [Cool], [Dry], [Heat], [Fan], [Auto] Для вентустановок - [Bypass], [Heat Recovery], и [Auto] Примечание: Если внутренние блоки в группе не поддерживают какие либо режимы, то они отсутствуют в окне управления.
Целевая температура	Нажмите для установки целевой температуры Для режима [Охлаждение] и [Осушение] диапазон целевых температур 19-30°C, для режима [Обогрев] - 17-28°C, для режима [Автоматический] - 19-28°C Примечание: 1) Диапазон температур может меняться в зависимости от модели внутреннего блока 2) Для вентустановок эта область не отображается
Направление потока	Нажмите для регулировки направления воздушного потока Примечание: Если модель внутреннего блока не имеет функции регулирования направления воздушного потока или не поддерживает режим "качание", то соответствующие элементы не отображаются
Скорость вентилятора	Нажмите для регулирования скорости воздушного потока Примечание: Если модель внутреннего блока не имеет функции регулировки скорости воздушного потока, то эта область не отображается. Количество ступеней регулирования скорости зависит от модели внутреннего блока
Ограничение полномочий пультов управления	Укажите функции, которые требуется заблокировать на пультах управления [ON/OFF], [Mode], [Set Temp] or [Filter Sign] Заблокировано Доступно Примечание: 1) Для K-control моделей можно блокировать только все функции одновременно 2) Для K-control моделей отсутствует блокировка "Фильтр" 3) Для вентустановок отсутствует блокировка "Режим" и "Температура"
Фильтр	Нажмите [Reset] для указания сбросить напоминание о необходимости чистки фильтра, появится зеленый индикатор в этой области Примечание: Если напоминание еще не появилось, то эта область не будет отображаться
Связанная вентустановка	Нажмите [ON] или [OFF] для включения или выключения вентустановки Примечание: Для групп, которые не имеют связанной вентустановки, эта область не отображается
Скорость вентилятора в связанной вентустановке	Нажмите для изменения скорости вентилятора связанной вентустановки Примечание: Для групп, которые не имеют связанной вентустановки, эта область не отображается

3-3-2 Управление объединениями

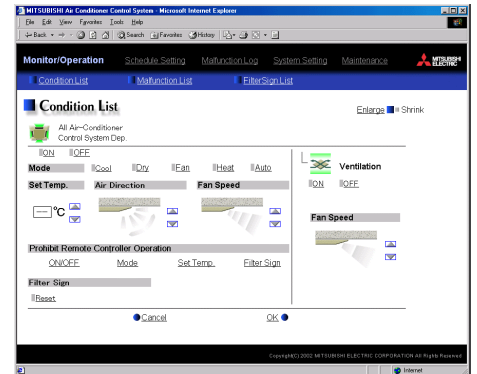
- (1) Выберите объединение, которым требуется управлять, в окне, содержащем список всех объединений. Нажмите [Batch Operation] для перехода в окно управления объединением. Если выбранное объединение включает в себя и внутренние блоки кондиционеров и вентустановки Лоссней, то появляется окно, предлагающее указать какими приборами предполагается управлять: кондиционерами или вентустановками. Если объединение состоит из однотипных приборов: только кондиционеров или только вентустановок, то это окно появляться не будет.



- (2) После внесения изменений в окне управления объединением нажмите [OK] для отправки измененных параметров в систему управления. Для выхода из этого окна без внесения изменений в рабочие параметры объединения, нажмите [Cancel]

Примечание: При выполнении коллективных установок диапазон целевых температур 19 ~ 28°C.

Примечание: При выполнении коллективного сброса индикации "Фильтр" происходит обнуление таймеров, подсчитывающих наработку, во всех блоках, принадлежащих объединению, даже в тех, где индикация еще не появилась. Поэтому рекомендуется использовать коллективный сброс индикации при одновременной чистке фильтров в объединении.



3-3-3 Коллективное управление группами

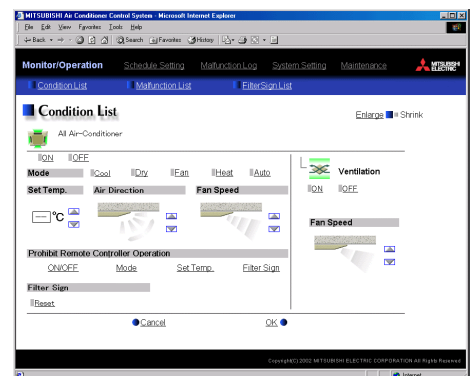
- (1) В окне "Список групп" нажмите [Batch Operation] для перехода в окно коллективного управления группами. Если система включает в себя и внутренние блоки кондиционеров и вентустановки Лоссней, то появляется окно, предлагающее указать какими приборами предполагается управлять: кондиционерами или вентустановками. Если система состоит из однотипных приборов: только кондиционеров или только вентустановок, то это окно появляться не будет.



- (2) После внесения изменений в окне коллективного управления группами нажмите [OK] для отправки измененных параметров в систему управления. Для выхода из этого окна без внесения изменений в рабочие параметры групп, нажмите [Cancel]

Примечание: При выполнении коллективных установок диапазон целевых температур 19 ~ 28°C.

Примечание: При выполнении коллективного сброса индикации "Фильтр" происходит обнуление таймеров, подсчитывающих наработку, во всех блоках системы, даже в тех, где индикация еще не появилась. Поэтому рекомендуется использовать коллективный сброс индикации при одновременной чистке фильтров в системе.



3-4 Список неисправных блоков в системе

Используя меню [Monitor/Operation], выберите подменю [Malfunction List]. Ниже появится список блоков неисправных в текущее время.

Сбросить все
Удаление информации о неисправностях из всех приборов

Обновить информацию
Нажмите для сбора информации о неисправных приборах

Наименование группы

Адрес блока

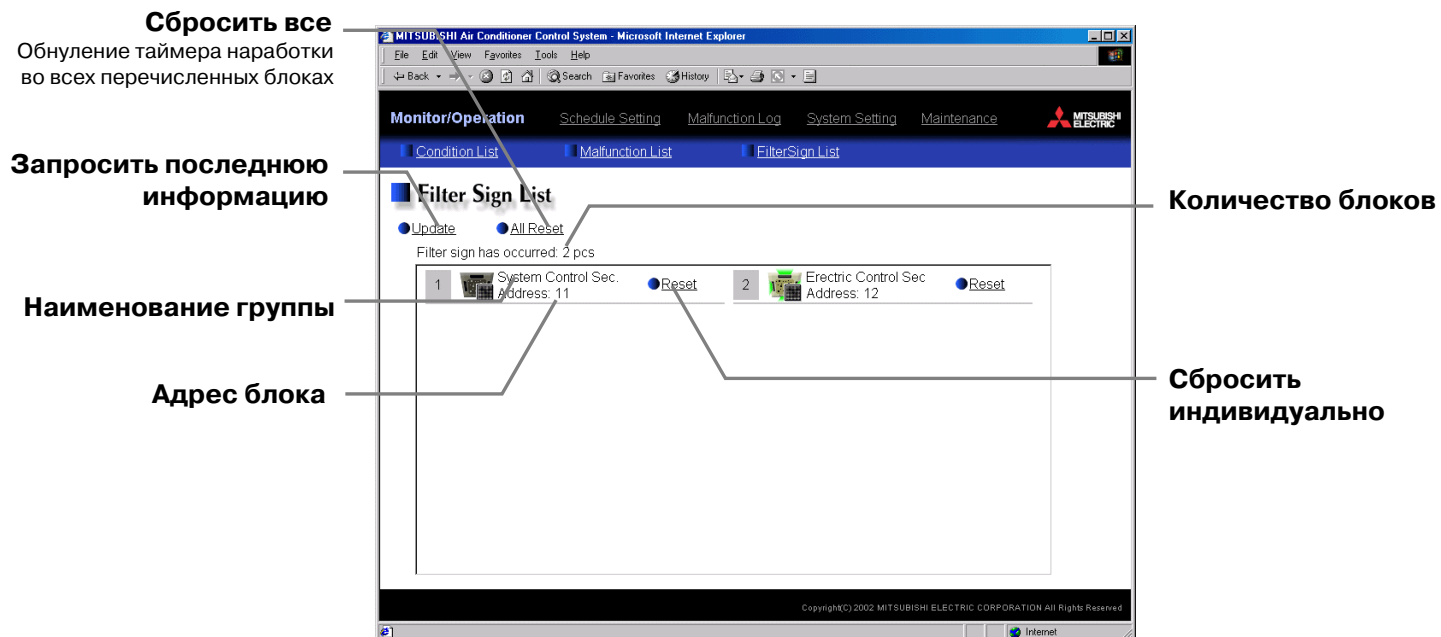
Количество неисправных приборов

Код неисправности

Элемент	Описание
Обновить информацию	Нажмите [Update] для того, чтобы убедиться что отображается самая последняя информация
Сбросить все	Используйте кнопку [All Reset] для удаления информации о неисправностях из всех приборов
Количество неисправных приборов	Отображается количество неисправных блоков
Наименование группы	Примечание: Такие приборы как наружные блоки или центральные контроллеры не могут быть зарегистрированы в какой-то одной группе. Поэтому при неисправностях этих приборов поле "Наименование группы" будет пустым
Адрес блока	Обображается адрес неисправного устройства
Код неисправности	Код неисправности, послужившей причиной сбоя в работе системы

3-5 Проверка блоков с индикацией "Фильтр"

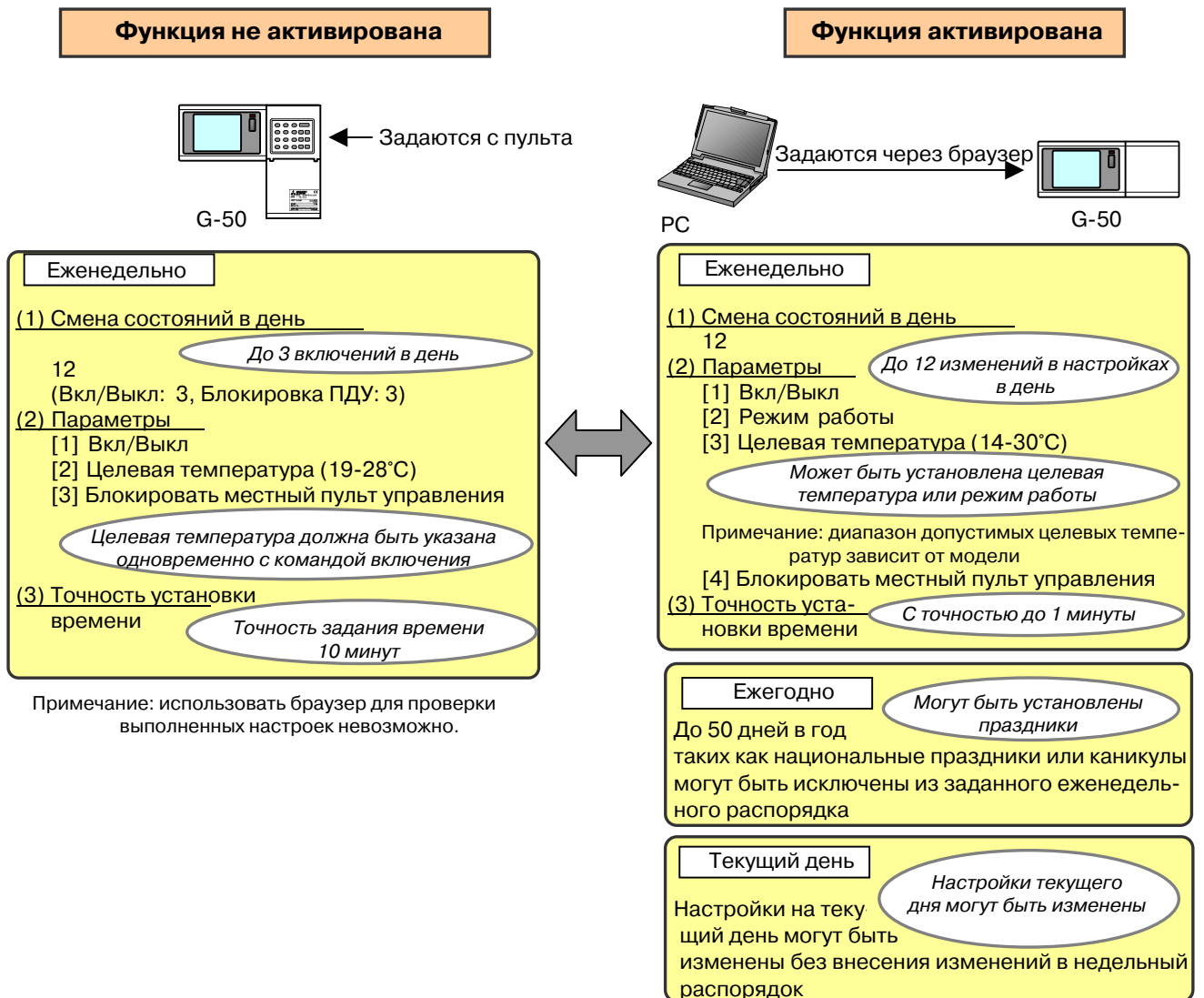
Используя меню [Monitor/Operation], выберите подменю [Filter Sign List]. Ниже появится список блоков, суммарная наработка которых, превысила установленный для чистки фильтров интервал.



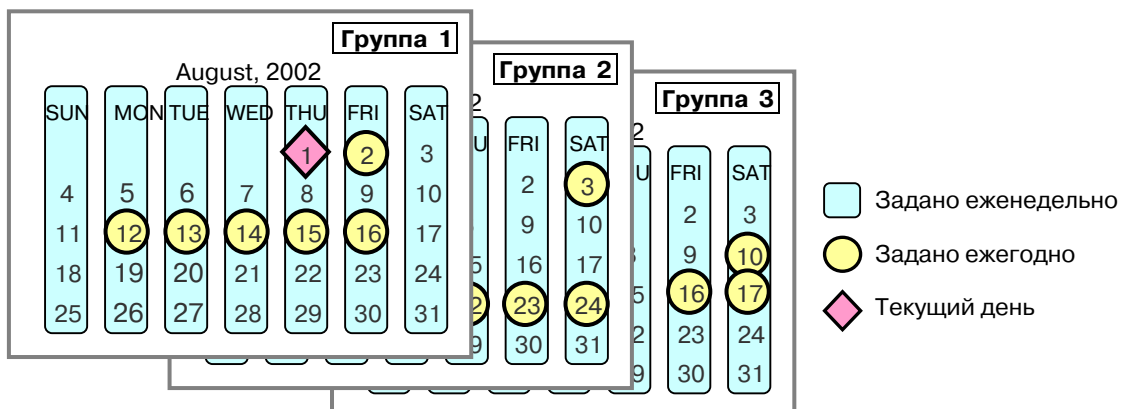
Элемент	Описание
Запросить последнюю информацию	Нажмите [Update] для сбора последней информации с таймеров наработки
Сбросить все	Используйте [All Reset] для сброса индикации "Фильтр" во всех блоках, где она появилась.
Количество блоков	Указывается количество блоков, суммарная наработка которых превысила установленный для чистки фильтров интервал
Наименование группы	Указывается наименование группы
Адрес блока	Указывается адрес блока
Сбросить индивидуально	Нажмите [Reset], когда требуется обнулить таймер наработки только в указанном блоке

3-6 Установка таймеров

Если функция расширенного таймера [Annual schedule/Weekly schedule] активирована, то допускается задавать ежедневный, еженедельный или ежегодный график работы системы. В противном случае допускается использовать только стандартный еженедельный таймер, встроенный в G-50A (подробности по выполнению настроек можно найти в Руководстве по эксплуатации G-50A).



Функция Расширенного таймера позволяет задавать различные еженедельные, ежегодные графики или график текущего дня для каждой группы. Выполнение установок будет производиться в порядке убывания приоритетов: [Текущий день], [Ежегодный], [Еженедельный]



3-6-1 Задание еженедельного графика

Используя меню [Schedule Setting], выберите подменю [Weekly Schedule] для отображения окна Задания установок еженедельного таймера. Перед выполнением настроек требуется указать, к чему они будут относиться.

Примечание: Установленный режим работы будет выполняться пока не сменится другим режимом таймерных настроек или пока пользователь не изменит его. Поэтому, задавая настройки на текущий день, примите меры для невозможности их распространения на следующий день.

Например, если требуется блокировать местный пульт управления после 17:00, то после этого внесите дополнительную команду, снимающую эту блокировку в 23:59.

Объект установок
Укажите объект, на который будут распространяться настройки

Наименование объединения

Наименование группы

Номер группы

Отмена
Используется для отмены созданных настроек

Укажите день недели

Сохранить или нет
Используйте эту кнопку для указания сохранять ли данную команду при нажатии кнопки [Save Setting]

Настройки
Отображаются введенные настройки

Изменить

Удалить

Кнопка [Save setting]

(1) Объект применения настроек

(1-1) Выбор группы

Если требуется применить настройки к какой-либо группе, то выберите [Group] в области Объект установок

Укажите номер объединения, к которому принадлежит данная группа, затем выберите наименование группы из выпадающего списка. Можно просто указать наименование и номер группы. После того как группа выбрана, в поле "Настройки" отображаются команды, сохраненные для этой группы.



Object of Setting

Block Name

System Control Dept.

Group Name

Technical Section

Group Number

1 2 3 4 5 6 7 8 9 10

11 12 13 14

(1-2) Выбор всех групп в объединении

Если требуется задать автоматическую работу по таймеру для всех групп, принадлежащих объединению, то используйте кнопку [Block] в области "Объект установок".

Выберите наименование объединения из выпадающего списка [Block name]. Все группы, принадлежащие данному объединению будут выделены. Аналогичный результат можно получить указывая номер какой-либо группы, принадлежащей объединению. Группы, не входящие в состав того или иного объединения, выбрать этими способами невозможно.



Object of Setting

Block Name
System Control Dept.


Group Name


Group Number

1	2	3	4	5	6	7	8	9	10
11	12	13	14						

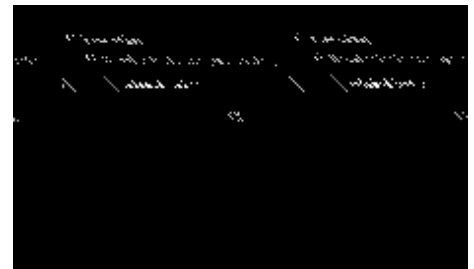
Если выбранное объединение включает в себя и внутренние блоки кондиционеров и вентустановки Лоссней, то появляется окно, предлагающее указать какими приборами предполагается управлять: кондиционерами или вентустановками. Если объединение состоит из однотипных приборов: только кондиционеров или только вентустановок, то это окно появляться не будет.

Select the operation units

 All Air-conditioners in this block

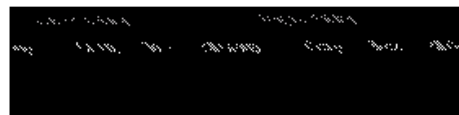
 All LOSSNAY in this block

Далее появляется окно, предлагающее использовать для автоматической работы объединения, команды таймера, заданные для одной из групп, принадлежащих объединению. То есть распространить график работы этой группы на все объединение. После этого в окне "Настройки" команды могут быть дополнены и отредактированы. Можно отклонить это предложение и выбрать в окне пункт [New setting] для самостоятельного создания всех команд. В этом случае окно "Настройки" появляется пустым.

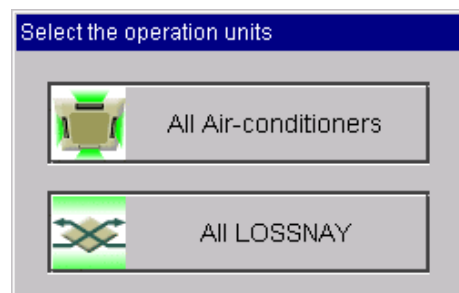


(1-3) Выбор всех групп

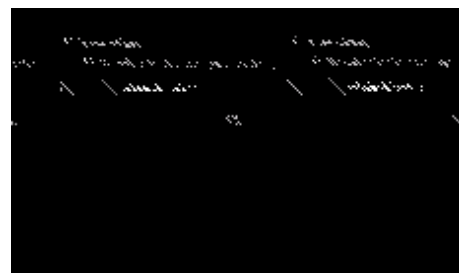
Если требуется задать автоматическую работу по таймеру для всех групп в системе, то используйте кнопку [Group] в области "Объект установок".



Если система включает в себя и внутренние блоки кондиционеров и вентустановки Лоссней, то появляется окно, предлагающее указать какими приборами предполагается управлять: кондиционерами или вентустановками. Если система состоит из однотипных приборов: только кондиционеров или только вентустановок, то это окно появляться не будет.



Далее появляется окно, предлагающее использовать для автоматической работы всех групп, команды таймера, заданные для одной из групп. То есть распространить график работы этой группы на всю систему. После этого в окне "Настройки" команды могут быть дополнены и отредактированы. Можно отклонить это предложение и выбрать в окне пункт [New setting] для самостоятельного создания всех команд. В этом случае окно "Настройки" появляется пустым.



(2) Выбор дня недели

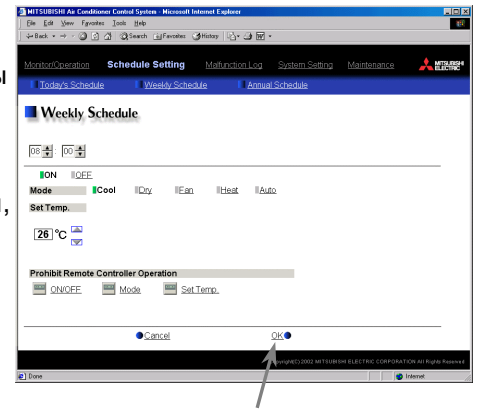
Выберите в области [Contents of weekly schedule] день недели, для которого будет создаваться график работы.



(3) Ввод и редактирование команд

При нажатии одной из кнопок [Edit] в области "Настройки" появляется окно ввода команды для автоматической работы по таймеру. Укажите время начала действия команды и рабочие параметры (Вкл/Выкл, режим, целевая температура, блокировка местных пультов управления), затем нажмите кнопку [OK].

Допускается в команде указывать не все рабочие параметры, а лишь те, которые должны быть изменены, относительно предыдущей команды или предыдущих пользовательских настроек.



кнопка [OK]

Примечание: При вводе команды для всех групп в системе или в объединении, диапазон целевых температур будет 19-28°C.

Примечание: При вводе команды для всех групп в системе или в объединении, можно выбрать, например, режим [Auto]. Но, если некоторыми блоками этот режим не поддерживается, то для них данная команда будет проигнорирована.

Примечание: При вводе команды для вентустановок, область задания целевых температур не отображается, а способы блокировки местного пульта управления сокращаются до блокировки Вкл/Выкл.

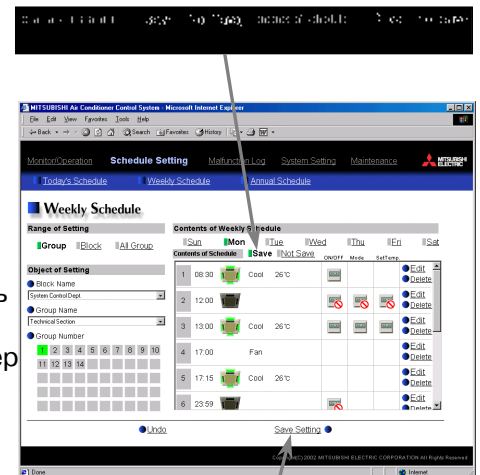
(4) Сохранение настроек

Сохраните сделанные настройки по окончании ввода команд с помощью кнопки [Save Setting].

При нажатии этой кнопки сохранение настроек происходит только для тех дней недели, у которых выбран элемент [Save] над областью "Настройки". Выбор элемента [Not save] обозначает, что для данного дня недели при нажатии кнопки [Save Setting] настройки сохранятся не будут. Элемент [Save] автоматически выделяется при внесении изменений в область "Настройки".

Если область "Настройки" не была модифицирована, например нужно сохранить пустой список команд, или требуется распространить настройки автоматической работы одной из групп на всю систему или объединение, то, выполняя описанные в предыдущих разделах действия, не забудьте выделить элемент [Save] перед нажатием кнопки [Save Setting].

Если после последнего сохранения настроек команды были модифицированы, то вернуться к сохраненным данным можно с помощью кнопки [Undo].



Кнопка [Save Setting]

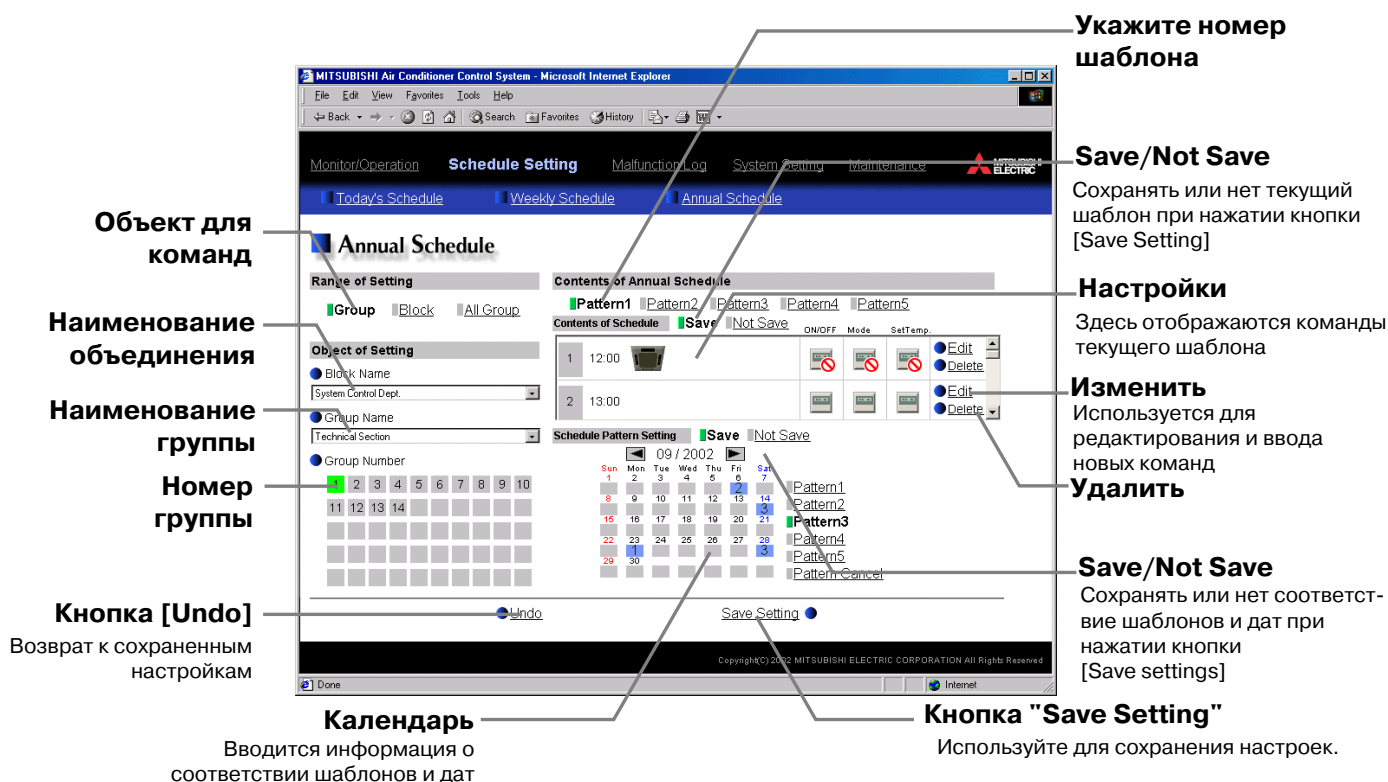
Примечание: Сохранение настроек, относящихся ко всем группам системы, или к объединению, содержащему большое количество групп, может занять несколько минут.

3-6-2 Задание годовых настроек

В меню [Schedule Setting] выберите подменю [Annual Schedule] для отображения окна задания ежегодных настроек. Эти настройки могут быть использованы для описания режимов работы в специальные дни, такие как национальные и международные праздники, каникулы и т.п. Для любой группы блоков можно задать до 50 таких дней на 2 года вперед (включая текущий месяц). По мере отработки команд, настройки будут удаляться автоматически.

Создание данного типа настроек производится в следующем порядке. Сначала выбирается объект, к которому они будут применяться. Далее создаются шаблоны настроек (от 1 до 5) и затем указывается какой шаблон и в какие дни к данному объекту применять.

Примечание: Установленный режим работы будет выполняться пока не сменится другим режимом таймерных настроек или пока пользователь не изменит его. Поэтому, задавая настройки на текущий день, примите меры для невозможности их распространения на следующий день. Например, если требуется блокировать местный пульт управления после 17:00, то после этого внесите дополнительную команду, снимающую эту блокировку в 23:59.



(1) Выбор объекта для применения настроек

Используйте рекомендации, приведенные в пункте (3-6-1), для определения объекта, к которому будут применяться настройки и команды.

(2) Выбор шаблона

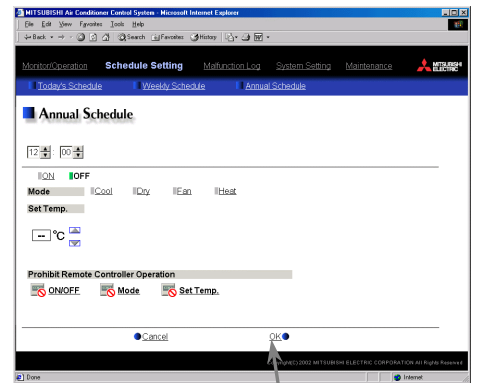
В области [Contents of Annual Schedule] выберите номер шаблона [Patern 1 - 5], который вы хотите создать или отредактировать. Если шаблоны уже готовы и их не требуется модифицировать, то можно переходить к шагу (4).



(3) Ввод команд для текущего шаблона

При нажатии одной из кнопок [Edit] в области "Настройки" появляется окно ввода команды для автоматической работы по таймеру. Укажите время начала действия команды и рабочие параметры (Вкл/Выкл, режим, целевая температура, блокировка местных пультов управления), затем нажмите кнопку [OK].

Допускается в команде указывать не все рабочие параметры, а лишь те, которые должны быть изменены, относительно предыдущей команды или предыдущих пользовательских настроек.



кнопка [OK]

Примечание: При вводе команды для всех групп в системе или в объединении, диапазон целевых температур будет 19-28°C.

Примечание: При вводе команды для всех групп в системе или в объединении, можно выбрать, например, режим [Auto]. Но, если некоторыми блоками этот режим не поддерживается, то для них данная команда будет проигнорирована.

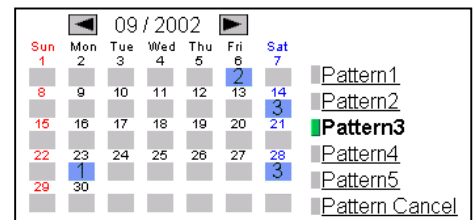
Примечание: При вводе команды для вентустановок, область задания целевых температур не отображается, а способы блокировки местного пульта управления сокращаются до блокировки Вкл/Выкл.

(4) Введение информации о соответствии дат и шаблонов

Установите соответствие шаблонов и специальных дней, например, праздников, для которых график работы должен отличаться от заданных еженедельных настроек.

Для этого при выбранном шаблоне [Patern 1 - 5] нажмите на серый прямоугольник под соответствующим днем в области "Календарь". Прямоугольник будет выделен цветом и в нем появится цифра, указывающая номер шаблона настроек.

Для удаления ошибочно введенной информации выберите элемент [Patern cancel] и укажите день в области "Календарь".



(5) Сохранение настроек

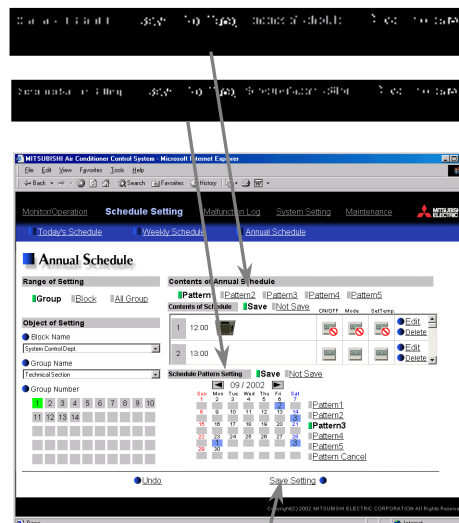
Сохраните сделанные настройки по окончании ввода шаблонов и дат с помощью кнопки [Save Setting].

При нажатии этой кнопки сохранение настроек происходит только для тех шаблонов, у которых выбран элемент [Save] над областью "Настройки". Выбор элемента [Not save] обозначает, что для данного шаблона при нажатии кнопки [Save Setting] настройки сохраняться не будут. Аналогично для элементов [Save] и [Not save], находящихся над областью "Календарь".

Элементы [Save] автоматически выделяется при внесении изменений в область "Настройки" или "Календарь".

Если область "Настройки" не была модифицирована, например, нужно сохранить пустой список команд, или требуется перенести настройки автоматической работы одной из групп в шаблон, то, выполняя описанные в предыдущих разделах действия, не забудьте выделить элемент [Save] перед нажатием кнопки [Save Setting].

Если после последнего сохранения настроек команды были модифицированы, то вернуться к сохраненным данным можно с помощью кнопки [Undo].



кнопка [Save Setting]

Примечание: Сохранение настроек, относящихся ко всем группам системы, или к объединению, содержащему большое количество групп, может занять несколько минут.

3-6-3 Изменение настроек текущего дня

В меню [Schedule Setting] выберите подменю [Today's Schedule] для отображения окна настроек текущего дня. Это окно предназначено для модифицирования команд автоматической работы на текущий день. Внесенные изменения не затрагивают настройки еженедельного или годового таймера.

Перед выполнением настроек текущего дня следует указать, что является объектом для них: группа, объединение или все группы системы. И затем ввести команды для автоматического выполнения.

Примечание: Установленный режим работы будет выполняться пока не сменится другим режимом таймерных настроек или пока пользователь не изменит его. Поэтому, задавая настройки на текущий день, примите меры для невозможности их распространения на следующий день. Например, если требуется блокировать местный пульт управления после 17:00, то после этого внесите дополнительную команду, снимающую эту блокировку в 23:59.

Объект для команд

Наименование объединения

Наименование группы

Номер группы

Кнопка [Undo]
Возврат к сохраненным настройкам

Save/Not Save
Сохранять или нет настройки при нажатии кнопки [Save settings]

Настройки
Здесь отображается список команд

Изменить
Используется для редактирования и ввода новых команд

Удалить

Кнопка "Save settings"
Используйте для сохранения настроек.

(1) Выбор объекта для применения настроек

Используйте рекомендации, приведенные в пункте (3-6-1), для определения объекта, к которому будут применяться настройки и команды.

(2) Ввод команд

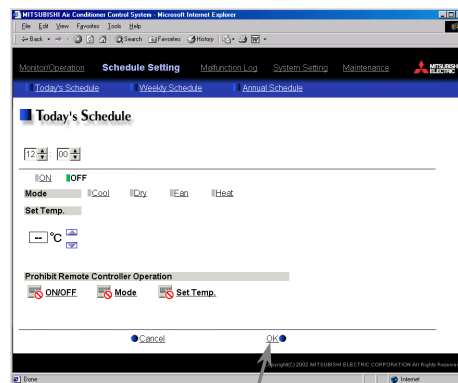
При нажатии одной из кнопок [Edit] в области "Настройки" появляется окно ввода команды для автоматической работы по таймеру. Укажите время начала действия команды и рабочие параметры (Вкл/Выкл, режим, целевая температура, блокировка местных пультов управления), затем нажмите кнопку [OK].

Допускается в команде указывать не все рабочие параметры, а лишь те, которые должны быть изменены, относительно предыдущей команды или предыдущих пользовательских настроек.

Примечание: При вводе команды для всех групп в системе или в объединении, диапазон целевых температур будет 19-28°C.

Примечание: При вводе команды для всех групп в системе или в объединении, можно выбрать, например, режим [Auto]. Но, если некоторыми блоками этот режим не поддерживается, то для них данная команда будет проигнорирована.

Примечание: При вводе команды для вентустановок, область задания целевых температур не отображается, а способы блокировки местного пульта управления сокращаются до блокировки Вкл/Выкл.



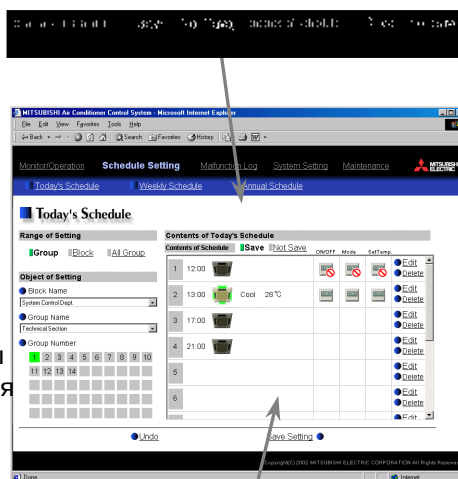
кнопка [OK]

(3) Сохранение настроек

Сохраните сделанные настройки по окончании ввода команд с помощью кнопки [Save Setting].

При нажатии этой кнопки сохранение настроек происходит только при активированном элементе [Save] над областью "Настройки". Выбор элемента [Not save] обозначает, что при нажатии кнопки [Save Setting] настройки сохранятся не будут. Элемент [Save] автоматически выделяется при внесении изменений в область "Настройки". Если область "Настройки" не была модифицирована, например, нужно сохранить пустой список команд, или требуется распространить настройки автоматической работы одной из групп на всю систему или объединение, то, выполняя описанные в предыдущих разделах действия, не забудьте выделить элемент [Save] перед нажатием кнопки [Save Setting].

Если после последнего сохранения настроек команды были модифицированы, то вернуться к сохраненным данным можно с помощью кнопки [Undo].



кнопка [Save Setting]

Примечание: Сохранение настроек, относящихся ко всем группам системы, или к объединению, содержащему большое количество групп, может занять несколько минут.

3-7 Просмотр Отчета о неисправностях

Выберите пункт меню [Malfunction Log] для отображения Отчета о неисправностях (максимум 64 последних неисправности, которые возникли в системе). Подменю содержит элементы [Unit Error Delay] и [Communication Error] для отображения соответственно неисправностей блоков и коммуникационных ошибок линии M-NET.

Unit error
Отображаются неисправности блоков

Собрать последнюю информацию

Удалить все записи из отчета

Время возникновения неисправности

Неисправности блоков

Коммуникационные ошибки

Адрес неисправного устройства

Адрес устройства, зафиксировавшего неисправность

Код неисправности

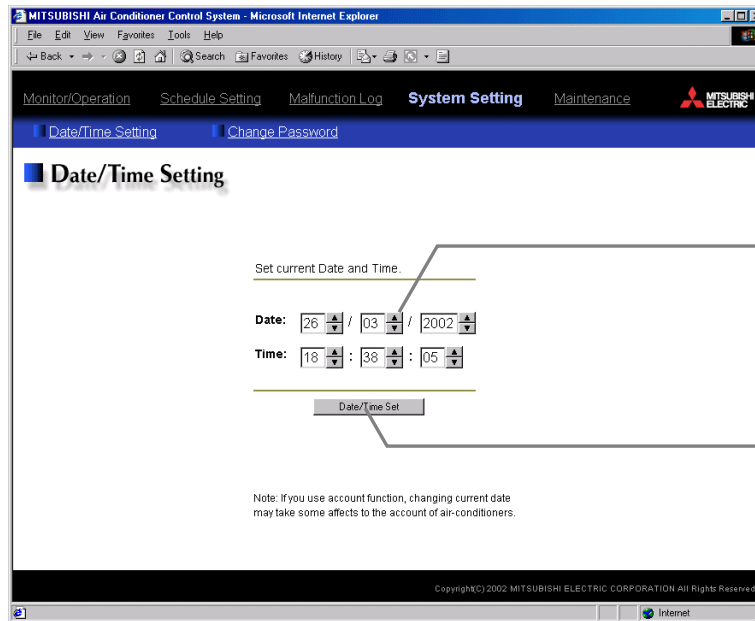
Дата и время устранения неисправности

	Occurred time	Address (Detection)	Error Code	Recovery time
1	26-03-2002 16:05:09	051 (003)	1302	26-03-2002 17:39:21
2	26-03-2002 15:56:11	051 (001)	1302	26-03-2002 16:02:16
3	26-03-2002 15:37:12	051 (051)	0403	26-03-2002 15:49:09
4	26-03-2002 02:03:39	051 (001)	1302	26-03-2002 09:05:09
5	25-03-2002 19:14:03	051 (001)	1302	25-03-2002 21:17:56
6	25-03-2002 11:54:42	051 (001)	1302	25-03-2002 12:04:12
7	25-03-2002 09:58:19	001 (001)	5102	25-03-2002 11:03:39
8	25-03-2002 09:50:50	001 (001)	5102	25-03-2002 09:55:30

Элемент	Описание
Неисправность блока	[Unit Error] - раздел отчета с неисправностями блоков
Unit error delay	Click [Unit Error Delay] to display the unit error delay log.
Коммуникационная ошибка	[Communication Error] - раздел отчета с коммуникационными ошибками M-NET
Собрать последнюю информацию	[Update] - обновить отчет
Удалить записи	[Clear Log] - удалить все записи из отчета
Время возникновения	Индицируются дата и время возникновения неисправности
Неисправный блок	Адрес неисправного устройства в системе
Адрес уст-ва, зафиксировавшего неисправность	Адрес устройства, зафиксировавшего неисправность
Код неисправности	Код неисправности в соответствии с Руководством по сервисному обслуживанию
Время устранения неисправности	Дата и время устранения неисправности Note: The error recoverytime is not displayed in the Unit Error Delay screen.

3-8 Установка даты и времени

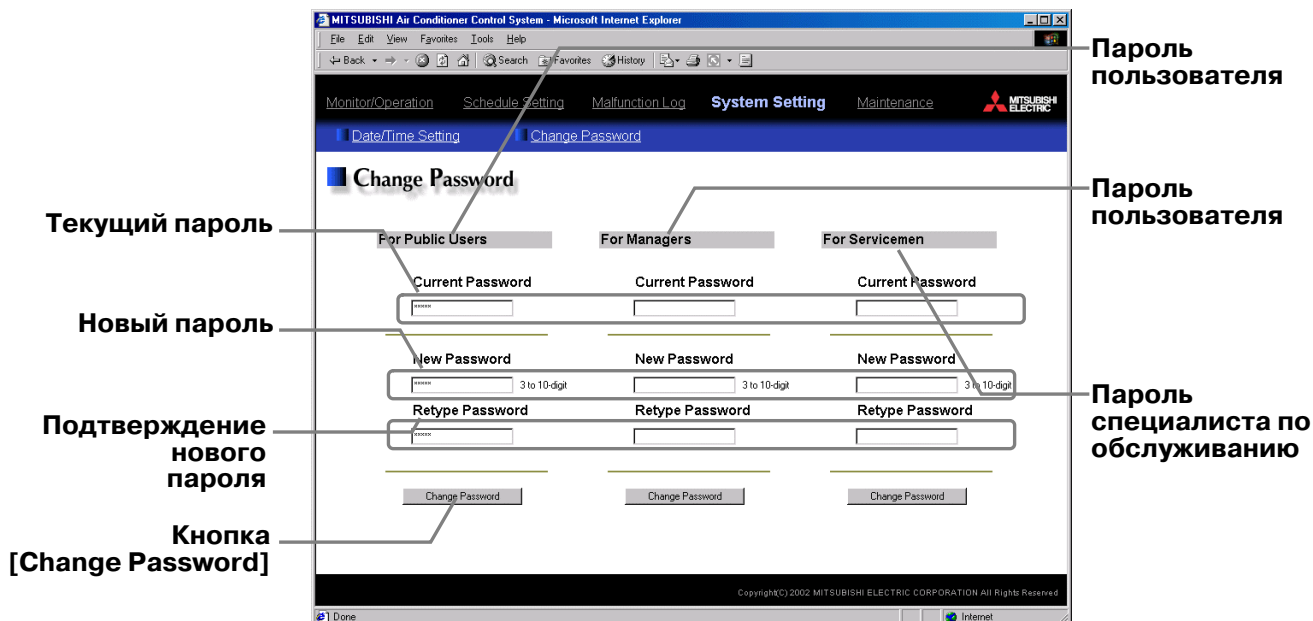
Меню [System Setting] используется установки даты и времени в G-50A. Установите в поле ввода соответствующие значения и нажмите кнопку [Date/Time set] для фиксации установок.



Элемент	Описание
Поле ввода даты и времени	Для ввода используйте формат [день/месяц/год]
Сохранить установки	Кнопка [Date/Time set] используется для сохранения информации в G-50A

3-9 Смена пароля

В меню [System Setting] выберите пункт подменю [Change Password] для отображения окна установки и смены пароля. После ввода текущего и нового пароля нажмите кнопку [Change Password] для замены пароля и сохранения информации в G-50A.



Элемент	Описание
Пароль пользователя	Область используется для смены пароля пользователей. Пользователи открывают в браузере начальную страницу [index.html] и используют пароль для входа [guest]. Пользователи могут просматривать рабочие параметры и управлять кондиционерами. При этом отсутствует возможность блокировать/разблокировать местные пульта управления.
Пароль управляющего	Область используется для смены пароля управляющего. Управляющий открывает в браузере начальную страницу [administrator.html] и использует пароль для входа [admin]. Дополнительно к привелегиям пользователя имеет возможность чтения Отчета о неисправностях, установки даты/времени и смены паролей.
Пароль специалиста по обслуживанию	Область используется для смены пароля специалиста по обслуживанию. Специалист по обслуживанию открывает в браузере начальную страницу [maintenance.html] и использует пароль для входа [maintene]. Дополнительно к привелегиям управляющего имеет возможность настройки системы отправки электронных писем и контроля рабочих параметров, предшествовавших неисправности.
Текущий пароль	Введите текущий пароль
Новый пароль	Введите новый пароль. Пароль может содержать от 3 до 10 символов букв и цифр. Чувствителен к регистру вводимых символов.
Подтвердить новый пароль	Повторный ввод нового пароля
Кнопка [Change Password]	Используется для завершения операции смены пароля

3-10 Чтение отчета об отправленных сообщениях

В меню [Maintenance] выберите подменю [Send Mail Log] для отображения Отчета об отправленных сообщениях по событиям возникновения и устранения неисправностей. Для настройки параметров почтовой системы G-50A используйте программу начальной установки Initial Setting Tool.

Собрать последнюю информацию

Удалить из отчета все записи

Дата и время отправки сообщения

Адрес неисправного устройства

Код неисправности

Статус сообщения
Отправлено - [OK],
не удалось отправить - [NG]

Описание события
Сообщение было отправлено по причине возникновения или устранения неисправности

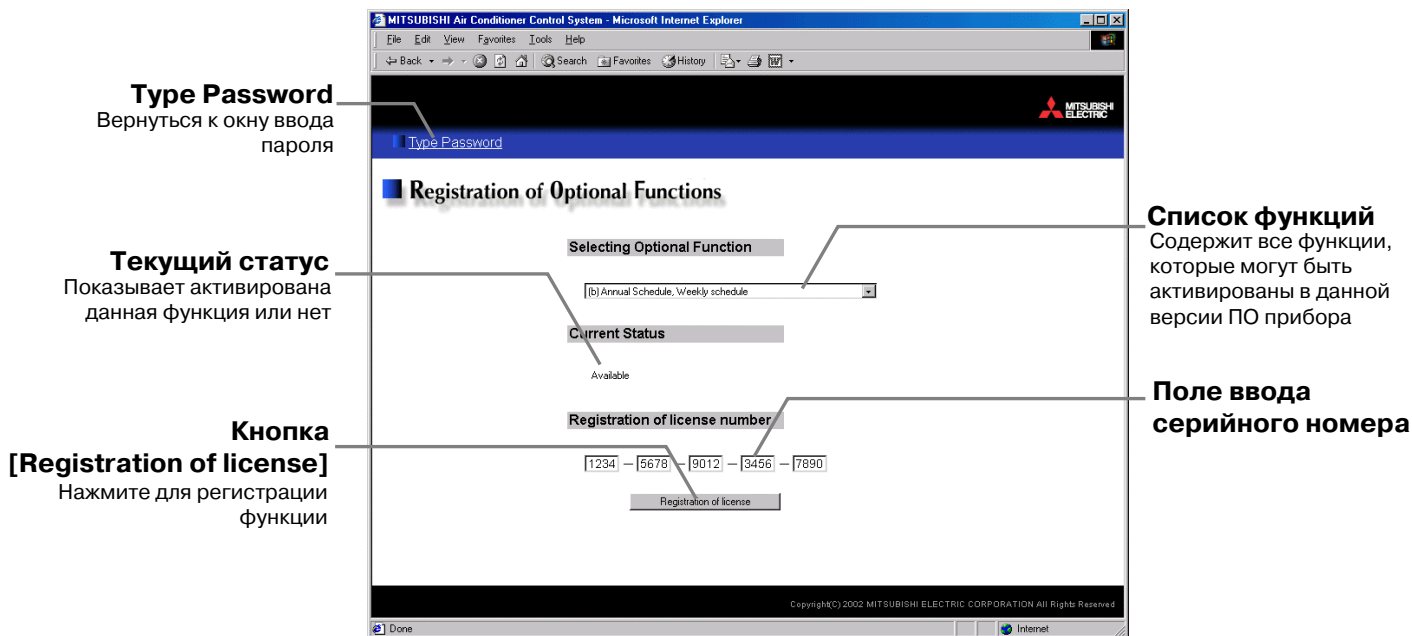
	Date/Time	Unit Address	Error Code	Error Status	Send Mail Status
1	26-03-2002 18:29:04	013	6607	Occurred	OK
2	26-03-2002 16:28:27	051	1302	Occurred	OK
3	26-03-2002 02:25:38	051	1302	Recovery	OK

Элемент	Описание
Собрать последнюю информацию	[Update] - собирает последнюю информацию в отчет
Удалить все записи	[Clear Log] - удаляет все записи из отчета
Дата/время отправки	Дата/время отправки сообщения
Адрес неисправ. устр-ва	Адрес неисправного устройства
Код неисправности	Код неисправности в соответствии с Руководством по сервисному обслуживанию
Описание события	Указывает, что сообщение было отправлено по причине возникновения или устранения неисправности
Статус сообщения	Если сообщение было отправлено, то статус [OK], иначе - [NG]

4. Активация дополнительных функций

Ниже описан способ активации дополнительных функций. В окне ввода пароля для управляющего (см. 3-1) выберите подменю [Registration of Optional Functions] для переход к окну регистрации дополнительных функций.

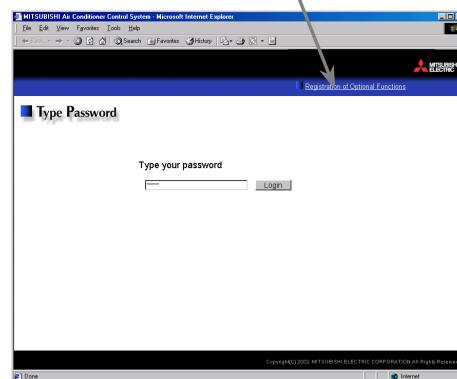
За информацией о дополнительных функциях и серийных номерах, необходимых для их регистрации, обращайтесь к поставщикам оборудования.



(1) Переход в окно регистрации дополнительных функций

Наберите в адресной строке браузера адрес в соответствии с пунктом 3-1 и нажмите клавишу [Enter] на клавиатуре. Появится окно ввода пароля. Нажмите на элемент подменю [Registration of Optional Functions] для перехода к окну регистрации дополнительных функций.

Registration of Optional Functions



(2) Регистрация функции

Выберите функцию из выпадающего списка "Список функций", которую требуется активировать. В поле "Текущий статус" появится указание активирована эта функция или нет.

Затем в поле ввода серийного номера введите номер, предоставленный поставщиком оборудования, и нажмите кнопку [Registration of license] для проверки и регистрации номера. В случае успешной регистрации новая функция будет доступна во всех последующих сеансах работы с устройством.

Если не удастся зарегистрировать функцию, то проверьте правильность ввода серийного номера и наименование функции в поле "Список функций".

